

# 確定申告

令和2年分の所得税の確定申告の相談および申告書の受け付けは  
2月16日(火)～4月15日(木)

## 会場の入場には整理券が必要です

三密防止のため、会場への入場には入場整理券が必要です。

入場整理券は、無料コミュニケーションアプリ「LINE (ライン)」の国税庁公式アカウントから事前に発行しているほか、当日確定申告会場でも配布します。配布状況に応じて、後日の来場をお願いすることもありますので、あらかじめご了承ください。

入場時にLINEで事前発行した際に表示される「受付完了画面」もしくは当日配布した入場整理券を確認しますので、必ず持参してください。

指定時間に遅れた場合は、入場できないことがあります。会場の混雑状況によっては、指定時間内であっても入場をお待ちいただく場合があります。

### ●申告相談会場

苫小牧市労働福祉センター  
(苫小牧市末広町1丁目15-7)

※3月16日以降は苫小牧税務署になります

### ●開設期間

2月16日(火)～3月15日(月)  
※土曜・日曜日・祝日を除く

### ●相談受付時間

9時～16時  
※申告のご相談は、2月16日(火)以降にお越しください。

※会場にお越しの際は、「前年の申告書控え」と確定申告に必要な書類、印鑑を持参してください。  
※作成済みの確定申告書は、郵送などで税務署に提出してください。

### ●入場整理券の事前配布

国税庁のLINE公式アカウント



### ●問い合わせ

苫小牧税務署  
〒053-0018 苫小牧市旭町3丁目4-17  
☎0144-32-3165 (自動音声でご案内します)

## オンラインを活用して感染防止!

国税庁ホームページでは、パソコンやスマートフォンなどから、所得税や消費税、贈与税の申告書を作成し、e-Tax (電子申告) または印刷して郵送で提出することができます。

新型コロナウイルス感染症の感染防止の観点から、多くの方が訪れる確定申告会場ではなく、ぜひご自宅での申告書の作成と提出をお願いします。



### ●問い合わせ 苫小牧税務署

☎0144-32-3165 (自動音声でご案内します)

## 役場住民課でも確定申告受け付けます

確定申告は、住民課税務グループでも受け付けます。なお、申告の内容次第で税務署にご案内する場合がありますので、ご了承ください。  
※事業所得のある方は、収支内訳書または青色申告決算書をご自身で作成願います。

※医療費控除を申告される方で、保険者が発行する医療費の額などを通知する書類がない場合は、「医療を受けた方」「病院薬局等」ごとに支払った医療費の額を集計のうえお越し願います。

### ●受付期間

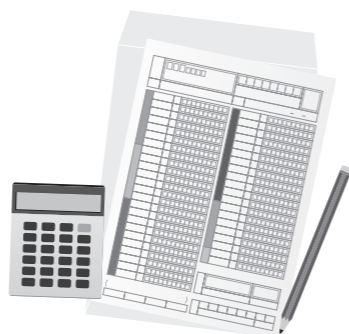
2月16日(火)～4月15日(木)  
8時30分～17時30分  
※土曜・日曜・祝日を除く

### ●場所

総合ケアセンターゆくり 2階特設会場(ロビー)

### ●問い合わせ

住民課 税務グループ ☎26-7871  
(総合ケアセンターゆくり内)



# 議会

令和2年 第4回定例会

令和2年第4回町議会定例会が、12月10日から11日までの2日間の会期で開かれました。  
審議されたのは、令和2年度一般会計補正予算など議案13件、報告6件、同意1件、認定6件で、いずれも原案どおり可決しました。

## 報告

- ◆所管事務調査報告(各常任委員会)
- ◆委員会調査報告(北海道胆振東部地震復興特別委員会)
- ◆現金出納例月検査の結果報告
- ◆専決処分の報告

## 同意

- ◆厚真町固定資産評価審査委員会委員の選任  
厚真町固定資産評価審査委員会委員に次の1人が選任されました。  
・野澤政博さん(新町・60歳)

## 議案

- ◆厚真町税条例の一部改正(2条の追加)  
・新型コロナウイルス感染症等に係る寄付金税額控除の特例  
・新型コロナウイルス感染症等に係る住宅借入金等特別税額控除の特例
- ◆厚真町国民健康保険条例の一部改正  
正  
◆厚真町国民健康保険条例の一部を改正する条例の一部改正

- ◆厚真町後期高齢者医療に関する条例の一部改正
- ◆防災無線整備工事請負契約の締結
- ◆平成30年災第713号町道幌里沢線ほか災害復旧工事請負契約の変更
- ◆奥地林道幌内宇隆線災害復旧工事請負契約の変更
- ◆財産の取得(厚真町太陽光発電所)  
旧榑山小中学校グラウンド跡地(富里)に町太陽光発電所を設置。太陽光モジュール574枚、屋外用パワーコンディショナー(変換器)5台、遠隔監視システムなどを設ける。容量は252・56kw。取得金額3943万円。
- ◆令和2年度厚真町一般会計補正予算(第12号)  
令和2年度厚真町一般会計予算は、歳入歳出それぞれ13億6081万円が追加され、総額145億16万円となりました。  
補正された主要事業は次のとおりです。(千円以下切り捨て)  
・庁舎周辺整備基本構想策定事業 : 952万円  
・エネルギー地産地消事業 : 1億7700万円  
・光ファイバー網整備事業 : 3億4331万円  
・新型コロナウイルス感染症緊急経済対策事業 : 300万円  
・子育て支援住宅建設事業 : 3億5941万円  
・林業施設災害復旧事業 : 2億6280万円  
・介護人材確保支援事業 : 200万円

## 認定

- ・交流促進センター整備事業 : 731万円
- ◆令和2年度厚真町国民健康保険事業特別会計補正予算(第4号)
- ◆令和2年度厚真町後期高齢者医療特別会計補正予算(第1号)
- ◆令和2年度厚真町簡易水道事業特別会計補正予算(第1号)
- ◆令和2年度厚真町公共下水道事業特別会計補正予算(第1号)
- ◆令和元年度厚真町一般会計歳入歳出決算の認定
- ◆令和元年度厚真町国民健康保険事業特別会計歳入歳出決算の認定
- ◆令和元年度厚真町後期高齢者医療特別会計歳入歳出決算の認定
- ◆令和元年度厚真町簡易水道事業特別会計歳入歳出決算の認定
- ◆令和元年度厚真町公共下水道事業特別会計歳入歳出決算の認定