

あつまる つながる まとまる 大いなる田園のまち あつま



広報あつま

ATSUMA TOWN PUBLIC RELATIONS

2023

7

NO.851



ひとのうごき

人口 4,333人 (-9)
男 2,185人 女 2,148人

世帯数 2,128世帯 (-1)

6月30日現在 ()内は前月比

- 2 ひとのうごき
- 3-5 第51回あつま田舎まつり
- 6-7 町からのお知らせ
- 8-9 令和5年第2回定例会
古民家旧福田邸完成見学会
- 10-12 まちの話題
- 13 町職員の人事異動
地震防災対策の現状調査アンケート
- 14-15 保健の掲示板
- 16 健康情報
- 17 野菜アッププロジェクト
子育て支援センター/料理教室
- 18 防災のページ
- 19 气象台ノート
住宅用火災警報器を設置しましょう
- 20 将来の夢/地域おこし協力隊
- 21 厚高インフォ/よりみち通信
- 22 安平・厚真行政事務組合
- 23 消防職員・厚真町職員採用試験
- 24 まちのアイドル/こぶしの湯あつま
自衛官募集
- 25 情報ひろば
- 26 ATSUMA LOVERS

6月1日~6月30日届出分

※窓口などで、広報紙への掲載について確認できた方を掲載しています。

厚真町公式SNS



お知らせや最新情報を発信しています！

広報あつまはインターネットでも！

厚真町ホームページ
トップページ下部のバナーから
広報あつま

Hokkaido ebooks

エリアで探す→胆振→厚真町



第51回

あつま田舎まつり

第51回あつま田舎まつりが6月24、25日、表町公園をメイン会場に開かれました。新型コロナウイルス感染症の規制が緩和され、厚真市街地では5年ぶりに「田舎まつり音頭パレード」が復活。開放的な雰囲気の中で、マスクを外した参加者は沿道の声援に背中を押されながら笑顔で練り歩きました。

メイン会場では両日、郷土芸能の太鼓や吹奏楽の演奏、キャラクターショーなど、子どもから大人までが楽しめるステージアトラクションが開かれました。また、恒例の草原焼きやキッチンカーなども軒を連ね、来場者は2日間にわたり厚真の味覚を満喫しました。さらに、今年は若手厚真市との姉妹都市提携40周年記念式典も開催。24日夕方には、宮坂町長や倉成市長らがつたえり公園（京町）で厚真町の木「コブシ」と奥州市の花「桜」を植樹。25日には、厚真町産米を奥州市の老舗酒蔵で醸した姉妹都市提携記念の特別純米酒「かけ橋」の鏡抜きが行われ、両市町の発展を願って来場者に振る舞われました。



COVER

今月の表紙



東和地区の町有林で6月11日、崩落斜面の森林を再生する植樹祭が行われました。親子3代にわたって参加した家族は、子どもの成長を重ねながら「たくましく育てね」と苗木を植えました。

第51回あつま田舎まつり開催にあたり

ご寄付・ご協賛にお礼申し上げます

厚真町田舎まつり運営実行委員会

町外寄付▼ ダイシン設計㈱、パブリックコンサルタント㈱、㈱北海道朝日航洋、新栄クリエイティブ㈱、㈱西村建築設計事務所、㈱朝日工業社北海道支店、㈱シン技術コンサル、㈱日本工房、北海道石油共同備蓄㈱北海道事業所、共和コンクリート工業㈱、㈱小牧営業所、㈱タナカコンサルタント、㈱信和、道路建設㈱本店、国策機工㈱、岩倉建設㈱小牧本店、菱中建設㈱、山本浄化興業㈱、會澤高庄コンクリート㈱、西田司法書士事務所、㈱鶴川衛生社、㈱アトリエアック、盛興建設㈱、㈱開発工営社、㈱南川商店、㈱創建社、フクタカ工業㈱、㈱宮本工業所札幌支店、㈱北海道サニックス環境、苫東石油備蓄㈱小牧事業所、㈱新興電気、㈱尾崎測量設計事務所、㈱渡辺建築設計札幌本店、清文堂印刷㈱、㈱花よし鶴川店、㈱山口工業所、トキワ地研㈱、㈱進興工業、㈱成友設備、㈱大東建業、新日本海フェリー㈱小牧支店、北海道テレビ放送㈱、㈱苫東、中山建設㈱、丸彦渡辺建設㈱、北統建設㈱、富士建設㈱、戸沼岩崎建設㈱、㈱山越組、長尾工業㈱、パシコン技術管理㈱、幌村建設㈱、明治コンサルタント㈱、池田暖房工業㈱小牧営業所、㈱道央環境センター、住拓工業㈱、㈱伊藤測量事務所、北海土建工業㈱、㈱勝田組、道栄建設㈱、勝幸辰建設㈱、㈱ビーシステム、㈱大建設札幌事務所、協和総合管理㈱小牧営業所、(一社)北海道電気保安協会苫小牧支部、パナソニックコネクト㈱、㈱共立測量設計、武部建設㈱三笠事務所、三井物産フォーサイト㈱、㈱CSS、千歳印刷㈱、㈱ベースクリエイト、合同酒精㈱苫小牧工場、㈱北海道パークシステム、㈱COS、㈱北海道クボタ、㈱西島製作所、TOMASEEホールディングス㈱、㈱玉川組、㈱エム・エム・ピー、㈱東京エネシス、公益社団法人苫小牧地方法人会、㈱竹中工務店北海道支店、岩田地崎建設㈱(日高幌内川溪流保全工事作業所)、㈱・TECソリユーションズ、㈱ショウエイ北海道札幌支店、㈱日水コン北海道支所、㈱マテック苫小牧支店、アサヒコンサルタント㈱ **町内協賛**▼ ㈱武山工務店、あつまクリニック、㈱木村商会、森田産業㈱、まこと商事、㈱今多建設、㈱佐々木重機工業、㈱沼田重機、㈱佐藤組、北海道パワーエンジニアリング㈱、㈱山岡建設工業、苫小牧広域森林組合、㈱丸博野沢組、㈱金合造園、北辰公業㈱、(有)

市原精肉店、㈱繁富工務店苫東厚真事業所、厚真町土地改良区、厚真町商工会、厚真町農業委員会親睦会、厚真町教育委員 日西大介、厚真町教育委員 池川徹、厚真町教育委員 金光えり、厚真町教育委員 長門茂明、厚真町副町長 西野和博、厚真町教育委員会 教育長 遠藤秀明、厚真町役場課長会、厚真町役場職員親睦会、ハッピー調剤薬局、(有)小寺電気、㈱三國電気商会、㈱中川商店、(有)東電機商会、高田旅館、岡部薬局、潮騒、みたに美容室、(有)山田商店、高寿司、苫小牧信用金庫厚真支店、(有)藤井商店、(有)藏重自工、桂齒科クリニック、長谷川写真館、㈱ケーエス厚真店、厚真歯科、(有)木本建設、㈱厚信電機、(有)新星自動車整備工場、江戸っ子、(有)厚真燃料、(有)梅原商店、とまこまい広域農業協同組合厚真支所、(有)坂本商事、JAとまこまい広域厚真地区役員親睦会、ぼん理容院、あつまバス㈱、(有)斉藤石材、厚真オートサービス㈱、(有)森本工務店、ドライブイン本郷、(有)厚真ファーム、苫小牧民報社厚真支局、厚真ライオンズクラブ、㈱曾我造園、(有)斉藤水産、佐藤新聞店、穴田米穀店、瀬戸商店、折坂商店、(有)小川商店、大浦木工場、(有)中島自動車整備工場、上厚真自動車整備工場、さとう理容院、(有)西鶴産業、苫東コーポルセンター㈱本店事業所、北海道電力㈱本店、北海道農材工業㈱、(有)岩筋砂工業所、鶴川漁業協同組合、ノムラ産業㈱、(有)藤江産業運輸、(有)富士工業、㈱丸斗工業、日本ホワイトファーム㈱札幌事業所食品工場、(有)丹羽林業、㈱中セキ北海道厚真営業所、名張板金加工所、(有)ペイント&メタルワーク矢倉、佐々木商店、(有)手嶋板金工業、㈱あつまスタンプ会、寒露、北電興業㈱、苫東事業所、Gスタジオ大岡、M・Aサービス㈱、道新藤井販売所、食空間ゆるり、Oaur、スナックSAKURA、㈱あつまらじ、momo Cafe、tacoosurf、Web工房SAKURA、かまた木炭、(有)村井塗装店、オフィアあつぷろーど、吉岡塗装店、Re:spec、Olive、㈱エフティファーム、昌運工業㈱北海道支社苫東厚真事業所、太平電業㈱、㈱大東工務所苫小牧事業所、苫東共同港運倉庫㈱北電事業所、キムラエンジニアリング㈱苫小牧事業所、パン工房chili、かねなか中島食堂、クスリのウエダ、あつまルーラル整体院、Shijima Yoga Studio & Shijima Cafe、スナックROSE、(有)めぐみ水産、ハスカップシユガー、山信寺坂フーズ、西笹馬搬、㈱たのしい、Bar GREEN、㈱知熊屋、マドラー㈱、UNVELL㈱、㈱伝平さんの畑、手づくりグループあすなる、MARUTOOKU、暮らしこ(有)、㈱エーゼロ厚真、(一社)厚真町観光協会、ヤンマーアグリジャパン(有)厚真支店、テンアール㈱、岩永板金店、エア・ウォーター・ライフソリューション(有) (順不同、敬称略)



義援金の申請はお済みですか

まちづくり推進課 復興推進グループ ☎ 27-3179

胆振東部地震で被災した住宅と宅地を修繕した場合に義援金を支給しています。

住宅修繕

対象

外装、内装、床、ドア、浴槽、トイレ、電気配線工事、水道配管工事などの修繕費用が1万円以上の場合
 ※家財、物置、舗装工事、外構工事などは対象外
 ※被災住宅応急修理の支給を受けている人は、その分を控除して算定

支給額

全壊、大規模半壊、半壊	限度額60万円
一部損壊	限度額30万円

※万円未満切り捨て

宅地修繕

対象となる費用

宅地の流入土砂撤去や宅面の亀裂修繕などの費用が1万円以上の場合

支給額

限度額10万円 ※万円未満切り捨て

必要書類等

- ①預金通帳の写し
- ②申請者本人が確認できるもの（運転免許証や健康保険証など）
- ③り災証明書（り災者区分が「物件居住者」になっているもの）
- ④修繕の内容が確認できるもの（見積書・請求書・契約書など）
- ⑤領収書
- ⑥被災住宅応急修理の証明書（被災住宅応急修理制度を利用した人）

申請期限

令和6年3月29日(金)まで

※すでに修繕工事が終了した場合でも申請は可能です。
 ※町集落アドバイザー等が、義援金の申請が終わっていないお宅を訪問し、申請のお手伝いをさせていただく場合がありますのでご理解をお願いします。

地域スポーツ支援

町体育協会事務局(役場内) ☎ 27-2321

町体育協会では地域住民の体力づくりや親睦を深める事業に対して経費の一部を助成します。

対象事業

- ①自治会が主催するパークゴルフ等のスポーツ大会
- ②自治会として参加する集まりンピック
- ③定期的に開催する健康体操等（子どもが夏休みに行うラジオ体操は除く）
- ④その他、会長が認めるもの

助成額・回数

1万円(上限)
 原則として各自治会年度1回

提出書類

申請書

空き家の適切な維持管理を

建設課 都市施設グループ ☎ 27-2325

所有者は、周囲の環境に配慮した管理をお願いします。

適切な維持管理が行われずに放置されているような空き家は、周囲にさまざまな悪影響を及ぼす可能性があります。

空き家が原因で近隣や通行人に損害を与えた場合、その責任を問われることもあります。空き家の所有者や管理者は、適切な維持管理をお願いします。

家屋の修繕や撤去、リフォーム、バリアフリー、新築など、住まいや暮らしに関わる助成制度について、お気軽にご相談ください。



土地取引の届け出

まちづくり推進課 都市計画グループ ☎ 27-3179

土地の売買・賃借・交換・営業譲渡など、一定面積以上の土地取引契約をした場合は届け出が必要です。

届け出の対象となる面積

- ・市街化区域：2000㎡以上
- ・市街化区域以外の都市計画区域内：5000㎡以上
- ・都市計画区域外：1万㎡以上

届け出者

土地の権利取得者（買主等）

届け出期限

契約締結日から2週間以内
 ※提出期限を過ぎた場合でも、届出書の提出にご協力ください。

提出書類（各3部）

- 土地売買等届出書
- ・土地売買等契約書の写し
- ・土地及びその付近の状況を明らかにした図面(※1)
- ・土地の形状を明らかにした図面
- ・委任状（代理人が届け出する場合）
- (※1)縮尺5千分の1以上

罰則

届け出をしないと法律で罰せられることがあります。
 ※詳細は、町ホームページをご覧ください。

子育てポイント還元事業

住民課 子育て支援グループ ☎ 26-7872

子どもの医療費とこども園の利用者負担額をあつまるポイントで還元しています。

医療費の還元

還元対象

病院に支払った子どもの医療費（一部負担金）

還元額

全額（予防接種などの保険外負担金は含まない）
 ※医療費が高額療養費の対象になる場合、高額療養費相当額を控除した額を還元
 ※こども園や学校、放課後児童クラブなどで負傷し、災害共済給付の対象となる場合は、給付額を控除した額を還元
 ※乳幼児は、初診時一部負担金(医科580円、歯科510円)が対象で、医療費助成の対象となる場合は、医療費助成額を控除した額を還元

対象者

町内に住所がある0～18歳(高校生)までの子どもの保護者

申請に必要なもの

領収書(発行から2年以内のもの)
 あつまるカード(アプリも可)

こども園利用者負担額の還元

還元対象

町内のこども園の利用者負担額(保育料)
 ※延長保育利用料、一時預かり保育料、給食費は対象外

還元額

2割

対象者

町内のこども園に通う子どもの保護者

申請に必要なもの

領収書
 あつまるカード(アプリも可)

議会

令和5年第2回定例会

選挙後初の令和5年第2回定例会が6月13、14日の2日間の会期で開かれました。同意14件、諮問1件、厚真町手数料徴収条例の一部改正や令和5年度一般会計補正予算(第3号)など議案11件、承認1件、報告6件で、いずれも原案通り可決・承認されました。



同意

- ◇厚真町農業委員会委員の任命
厚真町農業委員会委員14人を任命することに同意されました。(敬称略)
小谷和宏(朝日)、米澤慶一(朝日)、工藤英暢(鯉沼)、中島純一(美里)、高橋有悦(幌内)、藤本裕一(豊沢)、岡嶋修司(豊丘)、早坂信一(本郷)、中島広幸(富野)、長谷川和司(鹿沼)、斉藤仁(軽舞)、上田輝美(上厚真)、澤田和博(共和)、安田久美子(宇隆)

諮問

- ◇人権擁護委員候補者の推薦
人権擁護委員候補者に森本雅彦さん(本郷)が推薦され、承認されました。

議案

- ◇厚真町手数料徴収条例の一部改正
厚真町印鑑の登録及び証明に関する条例の一部改正
- ◇厚真町高齢者グループホーム維持運営基金条例の一部改正
- ◇厚真町浄化槽市町村整備推進事業に関する条例の一部改正
- ◇豊沢地区大規模盛土造成地滑動崩落防止工事(その5)請負契約の締結
- ◇辺地に係る公共的施設の総合整備

報告

- ◇業特別会計補正予算(第2号)
令和5年度厚真町一般会計補正予算(第3号)
令和5年度厚真町一般会計補正予算(第4号)
上厚真市街地店舗整備事業(706万5千4百円)は、食料品や日用品などを販売していた上厚真市街地の店舗が今年4月末に閉店したことに伴い、町として早期に店舗を再開し、地域住民の日常生活の利便性を確保するため、建物の取得と改修を実施するものです。

承認

- ◇厚真町情報公開条例の運用状況の報告
公文書の開示請求件数：11件(軽自動車税申告書、土地・家屋台帳および厚真町地番データ、固定資産台帳など)
- ◇厚真町土地開発公社の業務等の報告
報告
◇予算(令和4年度厚真町一般会計)の繰越
◇予算(令和4年度厚真町公共下水道事業特別会計)の繰越
◇委員会調査報告(新庁舎周辺等整備調査検討特別委員会)
◇現金出納月検査の結果報告
- ◇専決処分(令和4年度厚真町一般会計補正予算(第20号))の承認

行政報告

▶6月11日発生の浦河沖地震について
6月11日午後6時55分、浦河沖を震源とするマグニチュード6.2の地震が発生し、厚真町では最大震度5弱を記録いたしました。

この地震を受けて、同日午後7時に厚真町地域防災計画の非常配備体制に基づき、厚真町災害対策本部を設置し、町内における被害の状況確認、情報の収集および避難所開設準備を行ったところとす。

災害対策本部では、登庁した職員により、午後7時20分ごろから町内を6地区に分け地区連絡班を現地に派遣し、各地区の被害状況の確認を行い、午後8時56分に全地区において被害等がないことを確認しました。
あわせて、胆振東部消防組合厚真支署が厚北地域、厚南地域に分けて地区巡回を実施し、午後8時39分に全地区で異常がなかったとの報告を受けました。

この結果を踏まえ、午後9時に厚真町災害対策本部会議を行い、同時刻をもって、災害対策本部を解散し、注意配備に切り替え情報収集を行いました。
ライフラインでは、北海道電力苫東厚真火力発電所2号機において地震を感知し、自動停止したものの点検の結果、異常はなく、同日中に運転を再開しており電力供給には影響がありません。

破損事故等もなく被害はありませんでした。また、町内の上下水道管の交通機関では、JR北海道の日高線が地震発生から午後10時30分まで運転を見合わせ、日高自動車道は、苫東中央インターチェンジから鶴川インターチェンジの間を午後7時15分から午後9時45分まで通行止とし、安全確認が行われました。

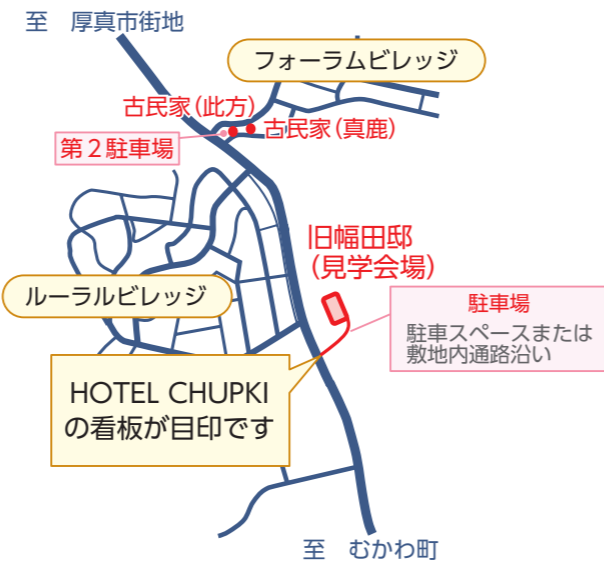
また、6月12日には、JAとまこまい広域、厚真町土地改良区および役場産業経済課が協力して農業施設等の被害調査を実施、役場建設課では、道路、橋りょうを中心に再点検を行い、いずれも被害等がなかったことを確認しました。
気象庁は、今回の地震を受けて、今後1週間程度、同規模の地震発生の危険性があるとして注意喚起を行っており、町民の皆さまには十分注意いただきますようお願いいたします。

◇一般質問(5人)
伊藤富志夫議員、菅原文子議員、澤口千里議員、橋本豊議員、寺坂康生議員の5人が一般質問に立ちました。

伊藤議員は国民健康保険料、菅原議員は町民憲章の普及推進、澤口議員は子育て支援と子育て支援住宅入居者の定住政策、橋本議員は公営住宅の駐車場、寺坂議員は千歳市の次世代半導体工場の建設に伴う居住地誘致について、それぞれ質問しました。

古民家 旧幅田邸 完成見学会

今年3月、厚真町古民家移築再生整備事業で3棟目の古民家が完成しました。令和4年度に朝日地区から豊沢地区に移築・再生した「旧幅田邸」です。明治33年から36年にかけて建築された農家住宅で、越中造民家「粹の内」(富山県砺波地方)の住宅様式と特徴を持つ古民家です。今夏より、ホテルとして営業を開始する予定で、元の様子を復元するとともに「エゾモダン」な設えに改修されました。森にたたずむ古民家をぜひご覧ください。



7月23日(日) 10時30分から(90分程度)
場所：厚真町字豊沢244-1



事前の申し込みが必要です。締め切りは7月21日(金)。
※右図で指定している場所以外での路上駐車はお控えください。
申し込み・問い合わせ：まちづくり推進課 復興推進グループ ☎27-3179

幌内地区で北海道植樹祭 約750人が森林再生に汗



鈴木知事、宮坂町長と記念撮影する
地元代表の小学生

北海道や林野庁北海道森林管理局、厚真町、公益社団法人北海道森と緑の会が主催する第73回北海道植樹祭が5月28日に幌内地区で行われ、町内外から約750人が参加しました。

式典で鈴木知事は「緑豊かな景色が一変した北海道胆振東部地震から5年目となり、ご遺族に哀悼の意をささげます。地域の皆さまに寄り添い、努力を続けます」とあいさつ。宮坂町長が「北海道胆振東部地震から5年が経ち、手を携えて立ち上がってきました。皆さんに植樹していただくことが、被災地復興の大きな一歩です」と述べました。

小学生5人による「緑の宣言」に続き、参加者全員でカラマツやシラカバなど1200本の苗木を植えました。

また、会場では木育フェスタ2023も開かれ、北海道胆振東部地震のパネルの展示や木工体験、被災倒木を使ったキーホルダーのプレゼントなどが人気を集めました。

高齢者大学入学式

令和5年度厚真町高齢者大学入学式が5月30日、総合福祉センターで開かれ、新入生2人を含む53人が入学しました。

41人が出席した入学式で、学長の宮坂町長は「新しいこと、興味あることに挑戦してください」とあいさつし、生徒会長の木下八重子さんが「やっと通常の生活ができるようになりました。大いに学んで笑顔になりましょう」と呼びかけました。



41人が出席した高齢者大学の入学式

各地で花壇づくり



厚真市街地で花壇づくりに汗を流す皆さん

6月に入り、町内では花壇づくりが行われました。

町建設協会は6月1日、厚真大橋そばの大型花壇に、8種類880株の花を植えました。鈴木英毅会長は「花を見た人の癒やしと元気につながって欲しい」と話しました。

また、6月8日には、厚真市街地にある86カ所の植樹所に花が植えられました。花フレンズや商工会女性部、町議会、北海道電力株式会社厚真発電所、地域おこし協力隊など約30人が参加し、ペチュニアやベコニアなど色鮮やかな花を植えました。

6月12日には、浜厚真野原公園で花壇づくりが行われました。自治会や地域住民など約30人が参加し、国道235号沿いの花壇に黄色やオレンジ色のマリーゴールドと真っ赤なサルビアの合計1200本を植えました。

浜厚真海岸でビーチクリーン活動

国際ロータリー第2510地区社会奉仕委員会は6月11日、浜厚真海岸でビーチクリーン活動を行い、町内外から155人が参加しました。

同委員会の石本要委員長は「この活動が、厚真町の復興の一助になれば」とあいさつ。参加者は、ごみ袋を手に4グループに分かれ、ごみ袋98袋計453kgものごみを回収しました。



分別しながら海岸のごみを拾う参加者たち



伊藤組土建株式会社が 東和地区で植樹



苗木を植樹する伊藤組土建の皆さん

伊藤組土建株式会社は5月14日、胆振東部地震で被災した東和地区の町有林で森林復興を願った記念植樹を行いました。

植樹は、伊藤組グループ創業130周年と同社安全衛生協会設立50周年を記念した社会貢献活動の一つで、町と苫小牧広域森林組合が協力しました。

植樹には、同社や関連会社の職員など約90人が参加し、青空の下で額にうっすらと汗をかきながら、崩落して土がむき出しになった斜面などにエゾヤマザクラ5本とカラマツの苗木1000本を植えました。宮坂町長は「創業130周年をお祝いすると共に、皆さんの社会貢献活動に感謝します」とお礼を述べました。

厚真ダム水神宮の取水式

厚真町土地改良区(細川隆雄理事長)が主催する厚真ダム水神宮取水式が5月17日、試験湛水が行われている厚真ダムに近い高台で行われました。関係者約30人は、営農用水の安定供給と豊かな出来秋を祈りました。



出来秋を願う関係者たち

ロンタイ株式会社と森林再生に関する協定締結

町は5月18日、総合福祉センターで、のり面工事専門企業のロンタイ株式会社(本社・大阪府)と森林再生に関する協定を結びました。

創業66年の同社は、緑化資材の販売や自然の植生を再生させる国内トップメーカーです。胆振東部地震で被害を受けた町内の森林のうち、人の手で植林が難しい崩落地を対象に、森林再生に向けた緑化工法の試験を実施します。

5月23日から、幌内地区の町有林の崩落斜面で実証実験が始まり、13パターンの緑化工法を試し、3年かけて最も適した工法を町に提案します。



協定書を交わしたロンタイ株式会社と厚真町の関係者

第1回津波防災地域づくり推進協議会

第1回厚真町津波防災地域づくり推進協議会が5月26日、総合福祉センターで開かれ、会長に東北学院大准教授の定池祐季さん、副会長に室蘭工業大学教授の有村幹治さんを選出しました。

同協議会は、「厚真町津波防災地域づくり推進計画」の策定に向けた連絡調整機関。町から委嘱を受けた国や北海道、学識者、電力会社、消防署・団、漁協、社会福祉協議会、地域住民など19人と警察など3人のオブザーバーで構成しています。定池さんは「皆さまの意見を聞きながら議論を進めます」と話しました。来年2月までに全4回の会議を開き、日本海溝・千島海溝周辺海溝型地震津波対策などについて意見を集約します。



会長就任のあいさつをする定池さん



町職員の人事異動

※（ ）内は主務、（ ）内は前職、〔兼〕は兼務

厚真町人事

◆異動(6月1日付)

- ・住民課長福祉グループ、税務グループ、町民生活グループ)▼藤岡隆志(住民課長)
- ・住民課健康推進子育て支援担当参事・子育て世代包括支援センター長(健康推進グループ、子育て支援グループ)▼子育て世代包括支援センター)▼宮本幸世(住民課健康推進担当参事、子育て世代包括支援センター長)
- ・上厚真支所長▼蛇池克広(総務課防災グループ主幹)
- ・総務課防災グループ主幹・総務人事グループ主幹(兼)▼奥村与志照(教育委員会事務局生涯学習課長・学校給食センター長)
- ・住民課町民生活グループ主幹▼加藤克彦(上厚真支所主幹)
- ・議会事務局主幹・監査委員事務局主査(兼)▼酒井善美(総務課総務人事グループ主査)
- ・会計室主査▼近藤奈々子(まちづくり推進課企画調整グループ主査)
- ・総務課総務人事グループ主査▼田中咲詠子(産業経済課林業・森林再生推進グループ主査)
- ・総務課総務人事グループ主査▼今野

教育委員会人事

◆異動(6月1日付)

- ・教育委員会事務局生涯学習課長・学校給食センター長(学校教育グループ、学校給食センター)▼阿部雄史(住民課税務町民生活担当参事)
- ・教育委員会事務局生涯学習課社会教育担当参事(社会教育グループ)▼乾哲也(教育委員会事務局生涯学習課主幹(社会教育グループ))
- ・教育委員会事務局生涯学習課主幹(学校教育グループ)▼青木陽子(議会事務局主幹)

東和地区で森林再生に向けた植樹会を開く



森林再生を願って植樹する親子連れたち

町とNPO法人北海道市民環境ネットワークが主催し、NPO法人近自然森づくり協会と雪印種苗協力の「森林再生に向けた植樹会」が6月11日、東和地区の町有林で行われ、親子連れなど42人が参加しました。

植樹は、ヤマグワやキハダ、ハルニレなど広葉樹41種類約200本を用意。8角形にカットしたシートに穴を開け、1種類ずつ苗木を植えて木の高さを計測しました。

また、植物の根に共生して土壌の養分を木に供給する「菌根菌」を着けた苗木と着けないものの2種類も植樹し、成長の違いを観察します。参加者は、額に汗をかきながら、斜面に足を取られないように丁寧に土をかぶせました。

植樹終了後、参加者の一人で白老町在住の陶芸家、前田育子さんは「工芸品の収益金の一部です。森林再生に利用してください」と町長に寄付目録を手渡しました。

北海道ウォーターセーフティ協会が 浜厚真で水難救助訓練

一般財団法人北海道ウォーターセーフティ協会は6月15日、浜厚真海岸でマリッジットを使った水難救助訓練を行いました。

同協会は、北海道を中心に関係機関と連携して水難事故防止や災害救助活動、事故防止活動などを実施。浜厚真海岸で行われるサーフィン大会のサポートも行います。

岸浩明理事長など3人が訓練に臨み、波に合わせたマリッジットの操作法や溺れた人の救助法など、不安定な海上で動作を確認しました。



溺れた人を想定した救助訓練

新規採用職員

建設課 土木グループ 主任

やまもとなおと
山本直人

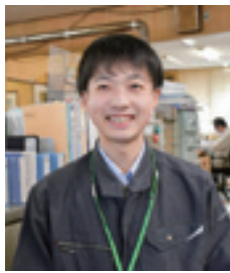
これまでの河川事業の経験を生かし、川の保全など、暮らしやすい町づくりに努めます。



建設課 土木グループ 主事
(北海道から派遣)

すずきりゅうせい
鈴木瑠晟

これまで培った経験を生かし、厚真町の力になれるよう努めます。厚真町が大好きです。



地震防災対策の現状調査にかかる住民向けアンケートへのご協力をお願い

地震防災対策では、減災目標の達成をめざし、地域の特性に応じて、対策が進められています。この度、内閣府では、今後の防災対策に向けて、皆さまの声を反映させるため避難意識等に関する調査を実施します。

一人でも多くの方にご回答いただき、ご意見をお聞かせください。アンケートへのご協力をお願いします。



こちらにアクセスしてご回答をお願いします。

URL : <https://en.surece.co.jp/kaiko2023/>

- ・回答は1人1回限りです。
- ・回答の途中で、回答状況を一時保存することはできません。
- ・選択式の設問は、該当する選択肢をチェックしてください。また、記述式の設問は可能な限り具体的にご回答ください。
- ・お答えいただいた内容は、個人が特定できないようとりまとめ後、今後の防災対策の検討に活用させていただきます。

問い合わせ 内閣府政策統括官(防災担当)付参事官(防災計画担当)付(大竹、吉田) ☎03-3501-6996
総務課防災グループ ☎27-2481

成田智哉さんに厚真町デジタル田園都市 構想・地方創生政策アドバイザーを委嘱

町は6月15日、町内の起業家の成田智哉さんに厚真町デジタル田園都市構想・地方創生政策アドバイザーの委嘱状を交付しました。


同構想や地方創生について、有識者の目線で助言や提言を行ってもらうもので、同アドバイザーの委嘱は成田さんが初めて。成田さんは「官と民、デジタルとアナログ、ご高齢な方と若者など、さまざまな立場の人が本質的につながることで、地域の魅力を存分に引き出し、豊かな暮らしを育んでいきたいです」と語りました。



委嘱状を受け取る成田さん



こどもの予防接種

接種日	未就学児	水曜日	14時～15時(この時間は一般診療休み)	予防接種専用サイト 
	小学生～19歳	月・金曜日	9時～12時、14時～17時	
予約/受付接種場所	あつまクリニック ☎ 27-2422 京町15 前の週の金曜日までに予約が必要です(予約受付時間: 9時～12時、15時～17時)			
持ち物	母子健康手帳、予診票			

予約時は、予防接種専用サイトで接種対象であるかどうかを確認してください。専用サイトと母子健康手帳の接種履歴に相違がある場合などは、住民課健康推進グループ(保健師)までご連絡ください。

	対象者	標準的な接種期間と回数
ロタウイルス(1価)	生後6～24週未満	27日以上あけて2回 ※1回目は14週6日までに接種
B型肝炎	生後2カ月～1歳未満	(初回)27日以上あけて2回 (追加)1回目終了後から20週以上あけて1回
ヒブ	生後2～60カ月未満	(初回)生後2～7カ月未満(27日以上あけて3回) (追加)初回後7～13カ月あけて1回
小児肺炎球菌	生後2～60カ月未満	(初回)生後2～7カ月未満(27日以上あけて3回) (追加)生後12～15カ月未満(初回後60日以上あけて1回)
四種混合 (ジフテリア・破傷風・百日咳・ポリオ)	生後2～90カ月未満	(初回)生後2～12カ月未満に20～56日あけて3回 (追加)初回後12～18カ月あけて1回
二種混合 (ジフテリア・破傷風)	11～13歳未満	11歳で1回
BCG	生後5カ月～1歳未満	生後5～8カ月未満に1回
MR混合 (麻疹・風しん)	(1期)生後12～24カ月まで (2期)年長児相当(就学前の1年間)	1期、2期ともに1回
水痘(水ぼうそう)	生後12～36カ月未満 ※すでに罹患済み場合は対象外	(初回)生後12～15カ月未満に1回 (追加)初回後6～12カ月あけて1回
おたふくかぜ(任意)	1歳以上 ※すでに罹患済み場合は対象外	1歳以上で1～2回 ※町独自助成により1～3歳までの初回1回のみ無料
日本脳炎	(1期)生後6カ月～7歳6カ月未満 (2期)9～13歳未満 ※特例対象者は20歳未満まで接種可	(1期初回)3歳:6～28日あけて2回 (1期追加)4歳:1期初回終了後約1年あけて1回 (2期)9歳:1回
HPV (ヒトパピローマウイルス) (9価)	小学校6年生～高校1年生相当の女子	中学1年生(6カ月あけて2回) ※1回目の接種が15歳を越えた場合は3回(2カ月以上あけて2回接種した後、1回目から6カ月以上あけて1回)

8月の夜間・日曜・祝日の医療機関

内科・小児科系

住所	苫小牧市夜間休日急病センター 苫小牧市旭町2-9-2
電話	0144-32-0099
診療時間	平日 19時～翌朝7時 土曜日 14時～翌朝7時 日曜祝日 9時～翌朝7時

外科系

日程	病院名	住所(苫小牧市)	電話(0144)
6日(日)	苫小牧東部脳神経外科	北栄町2-27-27	53-5000
11日(金祝)	こうよう泌尿器科クリニック	光洋町2-6-13	82-8620
13日(日)	同樹会苫小牧病院	新中野町3-9-10	36-1221
20日(日)	苫小牧日翔病院	矢代町2-9-13	72-7000
27日(日)	勤医協苫小牧病院	見山町1-8-23	72-3151

※変更になる場合があります。病院や新聞などで事前に確認してください。

北海道救急医療・広域災害情報システム 近くの医療機関などが検索できます
http://www.qq.pref.hokkaido.jp ☎0120-20-8699 ☎011-221-8699(携帯・PHSから)



保健の掲示板 8月

住民課 健康推進グループ ☎26-7871 (総合ケアセンターゆくり内)



あつまクリニックのお盆休み

8月14日(月)・15日(火)・16日(水)は休診です

健診・検診・相談・教室など

乳児健診

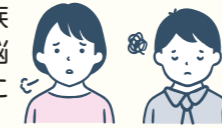
対象 ①令和5年2月18日～令和5年5月23日生まれのお子さん(生後3～6カ月児)と保護者
②令和4年8月18日～令和4年11月23日生まれのお子さん(生後9～12カ月児)と保護者
とき・ところ 8月23日(水) 総合ケアセンターゆくり ※個別にご案内します
持ち物 母子健康手帳、バスタオル、アンケート、歯ブラシ(②のみ)

エキノコックス症検診

対象 小学3年生、中学2年生
とき・ところ 8月1日(火)～31日(木) あつまクリニック ※あつまクリニックの診療時間内

こころの相談

臨床心理士が、本人やご家族のこころの健康や子育ての悩みを抱える親御さんの相談に応じます。



とき 7月21日(金)、8月18日(金)
10時～15時(1人あたり50分程度)
ところ 総合ケアセンターゆくり
申し込み 1週間前までに申し込みください。
(住民課 健康推進グループ)

保健所の相談

問い合わせ 苫小牧保健所 ☎0144-34-4168

相談・検査の名称	日程
女性の健康相談	8月21日(月)
妊娠、出産、子育てなど女性の心身の相談	
肝炎ウイルス検査・梅毒検査	8月1日(火)
感染が疑われる方は無料(要事前確認)	8月15日(火)
骨髄バンク登録	要事前予約(随時受付)
登録の基準があります	
HTLV-1抗体検査	8月15日(火)
10日前までに予約してください	
HIV検査(エイズ相談)	8月1日(火)
無料、匿名検査(要事前確認)	8月15日(火)
エイズ専用電話☎0144-35-7474	

新型コロナワクチン

生後6カ月～4歳

【使用ワクチン】ファイザー社生後6カ月～4歳用ワクチン
※接種を希望される方は、住民課健康推進グループまでご連絡ください。

5～11歳

【使用ワクチン】ファイザー社5～11歳用ワクチン
初回接種(1、2回目): 起源株ワクチン
追加接種(3、4回目): オミクロン株対応2価ワクチン
※5歳の誕生日を迎えた方や初回接種を希望される方は、接種券の交付申請の手続きが必要です。

12歳以上

【使用ワクチン】ファイザー社ワクチン/モデルナ社ワクチン
令和5年春開始接種: オミクロン株対応2価ワクチン
※令和5年春開始接種の集団接種は、7月20日で終了します。7月22日から8月26日までの毎週土曜日、あつまクリニックで個別接種の対応に切り替わります。接種受付時間は、11時です。65歳以上の高齢者、12～64歳の基礎疾患を有する方、医療従事者等が対象です。
※12歳の誕生日を迎えた方で接種を希望される方は、接種券の交付申請が必要です。

厚真町へ転入された方

厚真町へ転入された方で接種券が届かない方は、接種券の交付申請手続きが必要です。



新型コロナワクチン
インターネット予約はこちら
/





目指そう野菜1日350gレシピ

旬のトマトを使った
「夏野菜ラタトゥイユ」

1人前 熱量…63kcal 食塩相当量…0.4g 野菜…80g

材 料 (4人分)	トマト	1玉	マッシュルーム	4~5個	★砂糖	小さじ1/2
	ナス	1本	にんにくチューブ	1cm	★コンソメ	小さじ1
	ピーマン	2個	★こしょう	少々	オリーブ油	大さじ1
	玉ねぎ	1/4玉	★トマトケチャップ	大さじ1		



トマトは甘みと酸味が強く加熱するとうまみが増すので塩分を抑えられます！

- ①ナス、ピーマン、マッシュルームは一口大に切る。トマトと玉ねぎは大きめの角切りにする。
- ②★をよく混ぜ合わせておく。
- ③オリーブオイルをひいて加熱したフライパンににんにくを入れて香りが立ったら、トマト以外の野菜を入れて炒める。
- ④オイルがなじんで野菜につやが出たら、トマトと②の調味料を入れ、ざっと混ぜる。
- ⑤トマトの酸味が飛ぶまで弱火で煮る。

問い合わせ 住民課 健康推進グループ(総合ケアセンターゆくり内) ☎26-7871

子育て支援センター

8月のよてい

申し込み・問い合わせ・予約・相談

厚真子育て支援センター ☎27-2438 京町152(こども園つみきに併設)
厚南子育て支援センター ☎28-3155 上厚真258-7(宮の森こども園に併設)
※講座などの申し込みは会場となる子育て支援センターまで

子育て講座 リズムシェイプ

内 容：親子で音楽に合わせて体を動かします
日 時：8月22日(火) 10時~11時
場 所：厚真子育て支援センター
持ち物：汗拭きタオル、飲み物
定 員：7組
申し込み：8月15日(火)まで

子育て講座 応急手当講座

内 容：熱中症や日射病、誤飲などの対処法
対 象：子育て中の保護者
日 時：8月8日(火) 10時~11時
場 所：厚南子育て支援センター
申し込み：不要 気軽に参加してください

子育て講座 おはなしのびっこ

内 容：絵本の読み聞かせなど
日 時：8月24日(木) 10時~10時45分
場 所：厚南子育て支援センター
申し込み：不要

Hello えいご・えいごであそぼう

10時~10時30分
隔月、各センターで、ALTの先生と遊びを通じて英語に触れる事ができます。開催日は情報誌をご覧ください。

- ・自由開放 ・子育て相談(※要事前連絡)…月曜~金曜日 9時~12時、13時~15時
- ・サークル活動(※予約制)…月曜~金曜日 13時~15時

厚真町食生活改善推進協議会主催

料理教室

おやこDEクッキング

①8月5日(土) ②8月19日(土)
※いずれも10時~12時

会場：総合ケアセンターゆくり2階調理実習室

ツナのごまのり巻き、豆の芋団子、ハスカップラッシーを作ります！

対 象：小学1年生から3年生までのお子さんとその保護者
※兄弟での参加も可能です。

定 員：各8組

持ち物：エプロン、三角巾、上靴
※お子さんには三角巾をプレゼントします。

参加費：無料

申し込み▶7月24日(月)までに住民課健康推進グループへ



担当

保健師 柿崎 瞳

健康情報

住民課健康推進グループ ☎26-7871
(総合ケアセンターゆくり内)

今月のテーマ

水分を取って熱中症を予防しましょう！

7月は熱中症予防月間です。熱中症とは、めまい・頭痛・吐き気・嘔吐(おうと)・身体のだるさなどさまざまな症状があり、重症化すると死に至ることもあります。徐々に暑さが増してきたこの時期は、知らないうちに水分不足になっている可能性がある一方で、水分補給を心掛けて熱中症を予防しましょう！

1日にどのくらい水を飲んでますか？

人の体の約60%は水分でできており、1日に2.5ℓの水分を摂取することが推奨されています。

この2.5ℓには、食事で取る水分と体内で作られる水分も含まれており、それを除いた1.2ℓの水分摂取が推奨されています。

そこで、1.2ℓの水分補給をするために、まずは次のタイミングでコップ1杯(約150ml)の水分を取ってみましょう。

- ①寝る前
 - ②起きた時
 - ③朝・昼・夕の食事中
 - ④運動・外出の前
 - ⑤入浴の前
- この5つの飲むタイミングを意識することで、約1.3ℓの水分補給ができます。夏は汗をかきやすく体外に出ていく水分量が増えるため、普段より水分補給を多くする必要があります。特に暑い夏の日には睡眠中に脱水になりやすく、血流の悪化で血栓ができ、脳梗塞や心筋梗塞を引き起こす原因にもなると言われています。
- そのため、寝る前と起きた時は、コップ1杯の水を飲むことを心掛けましょう。定期的な水分補給は感染症予防にもなるため、夏風邪予防のためにも喉の乾きを感じる前にこまめに水分を取りましょう。
- ※心臓病・腎臓病などで医師から水分制限の指示がある方は、その指示に従いましょう。

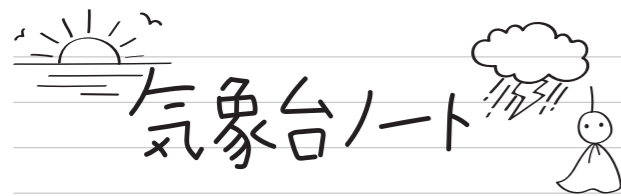
飲み物の種類は？

- 適しているもの▽水、麦茶、番茶
- 適していないもの▽コーヒー・緑茶等のカフェインを含む飲料、ジュース
- 注意が必要なもの▽スポーツドリンク、経口補水液
- ※スポーツドリンク・経口補水液は、運動中や運動後の汗をかいた時に飲むことで、失われた水分やミネラルが補給できます。しかし、500mlペットボトル1本でステイックシユガー8本分の糖分が含まれているため、飲みすぎると生活習慣病につながってしまいます。そのため、発汗の有無によって飲み物を使い分け、糖分の多い飲料は飲みすぎに注意しましょう。糖尿病や血糖値が高いと医師に指摘されている方は、糖分に注意し医師の指示に従いましょう。

水分補給以外の熱中症予防方法

- 涼しい服装を心掛ける
 - エアコンや扇風機を上手に利用する
 - 外出時は帽子や日傘を活用する
 - シャワーやタオルで身体を冷やす
 - 適度な運動と十分な睡眠で、丈夫な身体をつくる
- 日々の生活習慣が熱中症の予防につながります。自らの予防行動が自らの健康を作り出します。暑さに負けず健康に過ごしましょう。





大雨の危機が来るのを一目で確認

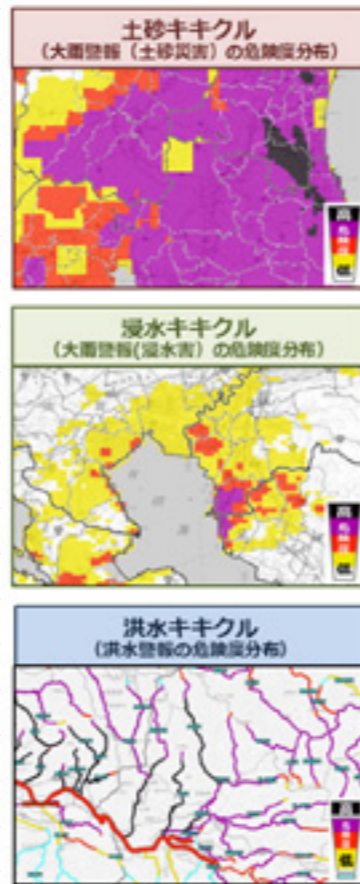
～「キキクル」の活用～

盛夏から秋にかけては、大雨が降りやすくなり、さまざまな災害が発生します。

大雨による災害は、地盤が緩んで発生する土石流やがけ崩れなどの「土砂災害」、短い時間に局地的な大雨による低い土地での「浸水害」、河川の増水や氾濫といった「洪水害」があり、それぞれ「大雨警報」や「洪水警報」を發表します。また、気象庁のホームページやスマートフォンなどでは、土砂災害、浸水害、洪水害発生の危険度の高まりを地図上で5段階に色分けして示す「キキクル（危険度分布）」を常時10分ごとに更新しています。雨が強まってきたとき、大雨・洪水警報が發表されているときなど、どこでどのような災害の危険度が高まっているのか「キキクル（危険度分布）」で把握することができます。是非ご活用ください。

市や町が配布しているハザードマップや手引きなどに日ごろから目を通し、自宅の近くに川や傾斜地があるかなどを確認して、住まいの周辺に潜む危険を十分に理解しておいてください。

普段の備えと、警報・注意報などの気象情報を上手に活用して、気象災害から身を守りましょう。



問い合わせ 室蘭地方気象台 ☎0143-22-4249

住宅用火災警報器を設置しましょう

住宅用火災警報器の設置は、消防法で義務づけられています。町内の設置率は5月末時点で全世帯数の92.7%です。胆振東部消防組合消防署厚真支署では未設置の住宅への普及・促進に取り組んでいます。

火災を早期発見！被害拡大防止のために！

2階居室にいた居住者が、階段室に設置していた住宅用火災警報器の警報音に気づいて部屋を出た。階段の手すりに掛けていたタオルにストーブの火が引火していたため、消火器で消火した。早期発見による初期消火で、被害は壁面や手すりの一部を焼損したのみに留まり、火災を最小限に食い止めた。

住宅用火災警報器による火災の早期発見は、被害の拡大防止につながります。大切な命を守るため、住宅用火災警報器の設置や機器の点検をお願いします。



問い合わせ
胆振東部消防組合
消防署厚真支署
☎26-7119



防災のページ

問い合わせ 総務課 防災グループ ☎27-2481

タイムライン防災について 〔その3〕

コミュニティタイムラインとは？

コミュニティタイムラインとは、自治会や自主防災組織などの地域の皆さんが作り、運用する事前防災行動計画のことで、風水害(注1)の予報や河川水位情報などをもとに、災害が迫っているときに地域住民の取るべき防災行動や避難のタイミングなど、「いつ、だれが、何をするか」を定めた行動計画です。あらかじめ災害時の行動をコミュニティタイムラインとして整理しておくことで、地域住民自らが避難行動を起こすことができます。また、計画作成過

程で防災知識の普及や危険意識の共有など、地域住民の防災力の向上につながるなどの効果が期待できます。

(注1) 風水害とは：台風や低気圧、前線にともなう大雨や暴風によって起こる災害で、大雨によって緩んだ地盤が崩れるがけ崩れや地すべり、土石流などの土砂災害も風水害と呼ばれています。

コミュニティタイムラインは何を計画するの？

自治会や自主防災組織が主体となって、地域住民が安全に避難できるよう、避難支援体制や地域が連携、協力し合って行う防災行動を計画します。

- ・防災情報の収集・共有は？
- ・避難のタイミングは？
- ・役場や支援団体等との連携は？
- ・地域内住民への情報提供は？
- ・地域の要配慮者等(注2)の避難支援は？
- ・安否の確認は？
- ・避難状況の報告は？

(注2) 要配慮者等とは：災害が発生した時、特に配慮や支援が必要な方をいい、高齢者、障がいのある方、乳幼児のほか、妊産婦、難病患者の方など特に配慮を要する方も対象となっています。

コミュニティタイムラインのイメージ (台風の場合)

時間	気象等	状況	自治会等のコミュニティタイムライン
3日前	台風予報	台風の発生	・情報の収集
2日前	台風予報 早期注意情報	テレビなどの台風情報で北海道への台風の接近が予想されている	・会長の声かけ、対策会議開催など ・支援が必要な方への支援準備 ・自治会(自主防災組織)からの注意の呼びかけ ・防災グッズのポスティング ・防災器具の点検、取扱説明書の実施
1日前	台風予報 早期注意情報	気象庁が緊急会見する等北海道への重大な影響が予想されている	・避難準備の呼びかけ
12h前	避難所開設予告 警戒レベル3 「高齢者等避難」	断続的に雨が降る 家など計画停電が予告される	・高齢者等の配慮者の避難、避難の支援 ・避難者の確認
6h前～0h	大雨警報・洪水警報 注意情報 警戒レベル4 「避難指示」	次第に雨風が強くなる 計画停電が実施される	・各戸へ避難の連絡、呼びかけ ・避難の遅れがないか確認 ・避難者の誘引 ・避難場所の巡回
	注意警戒情報 注意警戒情報 注意警戒情報 警戒レベル5 「緊急安全確保」	台風接近 ・小川を含む厚岸川の水位が急激に上昇 ・台風が過ぎても水位上昇が継続	・避難者の確認 ・避難場所の巡回

- 高体連で大活躍
 (陸上競技部)
 ○高体連室蘭支部(5月17日～19日、苫小牧市)
 ▼兼本洸埜(2年)…砲丸投げ2位、円盤投げ3位、ハンマー投げ3位
 ▼蛭名さくら(2年)…砲丸投げ9位、円盤投げ6位、ハンマー投げ3位
 ▼増田妃奈(2年)…砲丸投げ10位、円盤投げ9位、ハンマー投げ4位
 ▼中島愛梨(2年)…円盤投げ1位、ハンマー投げ1位
 ▼伊藤柊優(1年)…砲丸投げ4位、円盤投げ6位
 ▼女子総合フィード…33位
 ○北海道高等学校陸上競技選手権大会(6月13日～16日、札幌市)
 ▼兼本洸埜(2年)…砲丸投げ3位、全国出場、円盤投げ1位(全国出場)、ハンマー投げ13位
 ▼中島愛梨(2年)…円盤投げ3位、全国出場、ハンマー投げ4位(全国出場)
 ▼蛭名さくら(2年)…円盤投げ25位
 ▼伊藤柊優(1年)…砲丸投げ10位、円盤投げ16位



本校では有限会社 木本建設様による地域貢献活動の一環として、グラウンドに転圧をかけていただきます。本校の佐瀬雅彦校長から感謝状を贈呈いたしました。

バドミントン部
 ○高体連室蘭支部(5月30日～6月1日、室蘭市)
 ▼男子ダブルス…星康太・三浦大和(3年)…2回戦敗退
 ▼男子シングルス…星康太ベスト16、三浦大和…2回戦敗退
 ■1年生が田植え体験(5月25日)
 地域に根ざした特色ある取り組みの一環として、厚真町観光協会主催の「田んぼのオーナー」に参加しました。米づくり体験を通してクラスの交流を深め、教室ではできない体験や知識を深めました。実習先の幌内地区では、不慣れな田んぼで足を取られながら悪戦苦闘しました。秋の稲刈りが楽しみです。
 ■感謝状贈呈(6月2日)
 雪解けのグラウンドは柔らかく運動に適さないため、転圧による整地が必要となります。本校では有限会社 木本建設様による地域貢献活動の一環として、グラウンドに転圧をかけていただきます。本校の佐瀬雅彦校長から感謝状を贈呈いたしました。



地域おこし協力隊

厚真町で活動している地域おこし協力隊をご紹介します！

現在活動している協力隊(6月末現在)
 農業▷9人 教育魅力化▷3人 スポーツ▷1人
 起業型▷11人 協働型▷14人 福祉▷1人

協働型協力隊 つしま しょうや 對馬 翔也さん

着任：令和5年4月(1年目)
 出身：登別市



—これまでの経歴を教えてください。
 父親の影響もあり、車が好きでした。高校卒業後、日本工学院北海道専門学校で自動車整備科で学び、自動車整備士の資格を取得しました。3年間、苫小牧市の自動車会社に務め、自動車整備士として車の点検や修理の経験を積みました。本当は、カスタムと整備の両方ができる整備士が理想でしたが、そのような仕事のチャンスはなかなかなく、将来的に自動車整備の仕事に不安があり転職を決めました。
 —なぜ厚真町で農家になろうと思ったのですか？
 妻も農業に興味を持っており、道の駅などの直売所で販売されている新鮮野菜が気に入り、二人でよく購入しています。おいしい野菜を作り、販売できるようになりたいと考えました。また、厚真町は、資金面のサポートも充実していて、栽培できる作物の種類に制限がなく、

自由度の高い農業ができると思ったのも理由の一つです。厚真町には、かつて祖母の実家があり、幼少の頃、農作業を体験したことも頭に浮かびました。
 —厚真町ではどのようなことをしていますか？
 ビニールハウスの設営に始まり、稲の種まき・田植を教わりました。今は、研修農場で割り当てられているビニールハウスで、ほうれん草とイチゴの管理をしています。これからはブロッコリーやカボチャの実地研修、講習を受けて農家になるための知識を養う予定です。
 —厚真町はどんな印象ですか？
 農業担い手育成センターの指導員の方も町内の農家さんも、皆さんが温かくて優しい人が多い印象です。夜は、静かで落ち着いていて居心地が良いです。室蘭市で暮らしたこともあります。空気がきれいなので住みやすいと思います。
 —3年後の目標は？
 まずは、研修農場で学んでいるほうれん草を作れるようになって、収入の安定をめざします。その上で、好きな作物を栽培している農家さんを見習いながら交流を深め、独自の作り方を研究したり、胆振地域ではあまり作られていない作物の可能性を探ったりしたいです。妻と一緒に就農し、ゆくゆくは従業員を雇用して、交代で働けるような農業法人を作りたいです。



厚真の木で箸づくりに挑戦する厚高生

チャレンジ

新学期から3カ月が経ち、新入生の学校生活は落ち着いてきました。「よりみち学舎」に通う厚高生は平均すると10人以上、多い時には19人にのぼります。先日、視察に来られた方から「こんなに活気のある公営塾は久々に見た」と感心されました。私たちが目指す「魅力ある居場所づくり」が、少しずつ形作られてきているように感じます。
 「よりみち学舎」では、会話が弾みます。毎日のように塾に通う厚高生に質問してみました。「どうしてこんなに塾に来てくれるの?」。彼は即答しました。「ここ(よりみち学舎)は、自分が今までやったことのないことをやらせてもらえるから」。言葉に迷いはなく、好奇心で満ちていました。
 確かに誰よりも上手に塾を利用して、大好きな楽器を練習したり仲間と一緒に運動で汗を流したり、塾の料理講座や物作り講座にも積極的に参加して失敗を恐れませんが、新たに「高校生被災地ガイド」にもチャレンジすることになりました。震災を勉強しつつ、自分の体験を語るができるガイドを目指すそうです。
 物事に挑戦する厚高生を見ると、私自身も負けては行けないという気持ちになります。厚高生のみならず、地域の方の居場所をめざす「よりみち学舎」。芽生えるチャレンジ精神を育みながら、厚高生たちと一緒に公営塾を日々進化させたいと思っています。 教育魅力化支援員 山中卓也

よりみち通信



「よりみち学舎」は厚真高校と地域が連携しながら放課後を利用して生徒が自ら目標を発見し挑戦する公営塾です。

胆振東部消防組合 消防職員

■募集職種・人員

消防職員(深夜業務を含む交代制勤務)…数人

■採用予定日 令和6年4月1日

■受験資格

①高等学校卒業以上(大卒、短大卒、専門学校卒を含む)で、平成11年4月2日以降に生まれた方(来春卒業見込みの方を含む)

②普通自動車運転免許(AT限定不可)を有する方、または、採用予定日までに取得できる方で、採用後、勤務署所在地に居住可能な方

③消防職員として、職務遂行に必要な体格・体力を有し健康である方

※次のいずれかに該当する場合は受験できません

・日本の国籍を有しない方

・禁固以上の刑に処せられその執行を終わるまで、または、その執行を受けることがなくなるまでの方

・当該地方公共団体において懲戒免職の処分を受け、当該処分の日から2年を経過しない方

・日本国憲法施行の日以後において、日本国憲法、または、その下に成立した政府を暴力で破壊することを主張する政党その他の団体を結成し、または、これに加入した方

■試験の方法(胆振町村会の共同試験)

[第1次試験] 教養試験、作文試験(大卒は論文)、適性検査、適性試験

[第2次試験] 第1次試験合格者に面接試験を実施(健康診断書提出)

■試験日、会場、合格発表

[第1次試験]

期日: 9月17日(日)

会場: 室蘭市中小企業センター

室蘭市東町4丁目29番1号 ☎0143-43-3619

合格発表: 受験者へ10月中旬(予定)に可否を通知

[第2次試験] 第1次試験合格者に期日、会場等を通知

■受験手続、受付期間

[提出書類等]

①受験申込書(最近6カ月以内に無帽の上半身を撮影したもので、本人であると確認できる縦4cm・横3cmの写真を貼ること)

※胆振東部消防組合消防本部・総務課に直接請求するか、胆振東部消防組合ホームページからダウンロードしてください(<http://iburi119.sakura.ne.jp/>)

②履歴書(市販のA4版用紙に自筆で記入し、受験申込書と同様に写真を貼ること)

③卒業証明書(または卒業見込み証明書)

④学業成績証明書(最終学校のもの)

⑤自動車運転免許証の写し(取得者)

⑥受験票送付用封筒(長形3号封筒に住所・氏名を記入し84円切手を貼付)

[受付期間]

8月10日(木)まで

持参: 土曜、日曜、祝日を除く8時30分~17時15分

郵送: 8月10日(木)までの消印有効

[受付・問い合わせ]

胆振東部消防組合消防本部総務課

〒059-1604 錦町47番地の2 ☎26-7100

厚真町職員採用試験

■募集職種・人員

一般事務職…2人

■受験資格

①~④の全ての条件を満たす方

①高等学校および短期大学(工業高等専門学校および2年制以上の専門学校を含む)または大学卒業程度の学力を有する方(明春に卒業見込みの方を含む)

②平成5年4月2日以降に生まれた方

③採用後、町内に居住できる方

④普通自動車免許を有する方または採用時までに取得見込みの方

※次のいずれかに該当する場合は受験できません

・日本の国籍を有しない方

・地方公務員法第16条(欠格条項…禁固以上の刑に処せられ、その執行を終わるまでまたはその執行を受けることがなくなるまでの方ほか)に該当する方

■試験の方法(胆振町村会の共同試験)

[第1次試験] 高等学校卒業程度▶教養試験、作文試験、適性試験、適性検査、大学卒業程度▶教養試験、論文試験、適性検査

[第2次試験] 第1次試験合格者に面接試験等を実施

■試験日、会場、合格発表

[第1次試験]

期日: 9月17日(日)

会場: 室蘭市中小企業センター

室蘭市東町4丁目29番1号 ☎0143-43-3619

合格発表: 受験者へ10月中旬までに可否を通知

[第2次試験] 第1次試験合格者に期日、会場等を通知

■受験手続、受付期間

[提出書類等]

①試験申込書

②履歴書(町指定の様式に自筆で記入し、最近6カ月以内の無帽の上半身の写真を貼付)

※電話番号は急な連絡が必要となった場合に備え、できるだけ携帯電話の番号をお書きください。

③業務経験調書(町指定の様式に限る。社会人業務経験がある場合のみ提出)

④学業成績証明書

⑤卒業証明書(または卒業見込み証明書)

⑥写真1枚(受験票貼付用として縦4cm・横3cmで最近6カ月以内の無帽の上半身の写真)

⑦返信用封筒1通(本人の住所・氏名を記入し、84円切手を貼付)

※①~③は町ホームページからダウンロードしてください

[受付期間]

8月10日(木)まで

持参: 土曜、日曜、祝日を除く9時~17時

郵送: 8月10日(木)までの消印有効

[受付・問い合わせ]

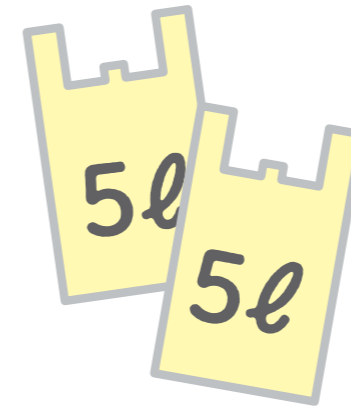
総務課総務人事グループ

〒059-1692 京町120番地 ☎27-2322

■合格から採用まで

①合格者は任用候補者名簿に登録され、採用の予定です。

②任用候補者名簿は令和6年4月1日以降の採用に対するもので1年間有効です。



生ごみ用5ℓ袋 販売開始

組合指定生ごみ用袋「5リットル」サイズを新たに販売します。5リットルサイズは、近年、単身世帯が増加傾向にあることや食品ロスを削減する対策の一環として、新たに作成しました。

7月18日(火)から指定袋取扱店(スーパー・ホームセンター・コンビニエンスストア等)で販売を開始しますので、ご購入の上ご利用ください。

1組 100円(10枚入り、消費税込み)

財政状況

地方自治法の規定に基づいて、安平・厚真行政事務組合会計の歳入・歳出、財産、地方債の状況についてお知らせします。

※各項目の合計と総額の相違に関しては、1万円未満の端数処理によるものです

予算の執行状況 (令和5年3月31日現在)

歳入	予算現額	収入済額	収入率	備考
分担金及び負担金	2億1,119万円	2億1,119万円	100.0%	(内訳) 安平町: 1億3,420万円 厚真町: 7,699万円
使用料及び手数料	3,033万円	2,775万円	91.5%	ごみ処理手数料、大型ごみ処理券、ごみ袋売払い手数料等
財産収入	252万円	168万円	66.5%	アルミ・スチール缶、鉄くず等売払い等
繰入金	1,117万円	0万円	0.0%	基金の繰り入れ(休憩所跡地整備工事 他)
繰越金	530万円	530万円	100.0%	令和4年度繰越金
諸収入	77万円	243万円	314.3%	ペットボトル有償入札拠出金配当等
歳入合計	2億6,128万円	2億4,835万円	95.1%	

歳出	予算現額	支出済額	執行率	備考
議会費	19万円	15万円	78.8%	組合議会経費
総務費	2,723万円	2,371万円	87.1%	事務局職員人件費、事務費等、組合監査委員経費
衛生費	2億3,110万円	2億1,092万円	91.3%	ごみ処理委託等
公債費	176万円	176万円	99.9%	施設整備のため国などからの借入金の償還
予備費	100万円	0万円	0.0%	
歳出合計	2億6,128万円	2億3,654万円	90.5%	

地方債の状況

地方債とは、一定の基準を満たす事業の財源として、組合が国などから借り入れた長期的な借入金です。

区分	残高 令和5年3月31日現在
一般廃棄物処理事業債	
ストックヤード施設整備事業の償還(平成21年~22年)	1,426万円
施設等整備事業の償還(令和2年)	

組合財産状況

建物	2,169.16 m ²	塵芥(じんかい)処理場 洗車場汚水処理設備 ストックヤード(キャノピー) 有機物供給センター 保管庫
物品	車両 4台	公用車 ホイールローダー 油圧ショベル フォークリフト
基金	4,546万円	廃棄物処理施設整備基金

※物品は、購入金額100万円以上を記載しています

〈問い合わせ〉 安平・厚真行政事務組合 ☎22-3151
住民課 町民生活グループ (総合ケアセンターゆくり内) ☎26-7871

情報ひろば

人も、会社も、**もっと**元気に!

中退共済制度

●掛金の一部を国が助成
●掛金は全額非課税、手数料も不要
●外部積立型なので管理が簡単
●パートさんの加入もOK

詳しくはホームページへ
申請共 検索

(株)勤労者退職金共済機構 中小企業退職金共済事業本部
TEL.03-6907-1234 FAX.03-5955-8211

運転免許証更新時講習

8月

苫小牧市交通安全センターで行っている運転免許証更新時講習(優良)の日程をお知らせします。この他の講習日程(一般、違反、初回)については、下記までお問い合わせください。

10時30分～11時
1日(火)、3日(木)、8日(火)、10日(木) 15日(火)、16日(水)、22日(火)、24日(木) 25日(金)、29日(火)、31日(木)
13時30分～14時
4日(金)、9日(水)、18日(金)、30日(水)

(一社)苫小牧地区交通安全協会
☎0144-33-1458

町税・保険料 今月の納期

科目	国民健康保険料(第1期) 後期高齢者保険料(第1期)
納期	7月31日(月)

問い合わせ
住民課 町民生活グループ ☎26-7871

まちの善意

町への寄付

町社会福祉協議会への寄付

1日までに生まれた方

■受験資格

北海道警察官採用試験

平成3年4月2日から平成18年4月1日までに生まれた方

■問い合わせ

胆振海区漁業調整委員会事務局(室蘭市海岸町1-4-1、☎0144-2419812)

35cm未満のマツカワはリリースしてください

胆振海区漁業調整委員会は、函館市からえりも町までの太平洋海域で採捕した全長35cm未満のマツカワのリリースを呼びかけています。

資源保護が目的で、漁業者や釣り人は速やかに海中に放さなければなりません。同委員会は、協力を呼び掛けている。

成講座の受講者を募集しています。

■試験区分

令和5年度盲ろう者通訳・介助員養成講座の受講生募集

一般社団法人北海道身体障害者福祉協会では、「盲ろう者通訳・介助員養成講座」の受講者を募集しています。

■試験会場

苫小牧警察署ほか
苫小牧警察署警務課(☎0144-3510110、内線211・256)

■受付期間

8月18日(金)まで

■試験日程(1次試験)

9月17日(日)

■募集定員

20人程度

■開催日

9月9日(土)、10日(日)、30日(土)、10月1日(日)、14日(土)、15日(日)、28日(土)、29日(日)の全8回

■開催時間

10時～17時 ※昼休み1時間

■開催場所

道民活動センタービルかである2・7(札幌市中央区北2西7)

■受講料

無料 ※テキスト代等は自己負担

■申込期間

8月10日(木)までに所定の受講申込書で申し込んでください。

一般社団法人北海道身体障害者福祉協会(☎0111-2511155)

サマージャンポ宝くじ
宝くじ公式サイトでネット購入!

まちのアイドル

3歳以下のお子さんの写真を募集しています。住所、氏名(ふりがな)、生年月日、性別、両親の氏名(ふりがな)、電話番号を明記の上、まちづくり推進課企画調整グループへ。



〈メール〉 kikaku@town.atsuma.lg.jp

こぶしの湯あつま イベントカレンダー8月

日	月	火	水	木	金	土
		1 [2倍] メンズ	2 [3倍] 高齢者券	3 レディース	4	5
6 [3倍] ちびっこ	7 シルバー	8 メンズ	9 高齢者券	10 レディース	11	12 [3倍]
13 ちびっこ	14 シルバー	15 [2倍] メンズ	16 [3倍] 高齢者券	17 レディース	18	19
20 ちびっこ	21 シルバー	22 [3倍] メンズ	23 高齢者券	24 レディース	25 町民の日	26 風呂の日
27 ちびっこ	28 シルバー	29 メンズ	30 高齢者券	31 レディース		

- 毎週日曜 ちびっこデー▷小学生はスタンプ2個
- 毎週月曜 シルバーデー▷65歳以上はポイント3倍
- 毎週火曜 メンズデー▷男性はスタンプ2個
- 毎週水曜 高齢者無料入浴券の日▷町交付の無料券利用でレストランのヘルシーセットが770円→570円
- 毎週木曜 レディースデー▷女性はスタンプ2個
- 最終金曜 町民の日▷誕生月の町民はレストラン利用で入浴無料
- 毎月26日 風呂の日▷町民は入浴無料
- 町内在住が確認できる身分証明書等の提示が必要
- *対象外はポイント3倍、スタンプ2個
- 2と6のつく日▷ポイント3倍
- 5のつく日▷町交付の無料券利用でポイント5倍

問い合わせ こぶしの湯あつま ☎26-7126
*イベントは予告なく変更することがあります。

自衛官募集 問い合わせ 自衛隊札幌地方協力本部苫小牧出張所 ☎0144-32-3725

- 自衛官候補生(第2回試験)
応募資格▶18歳以上33歳未満(32歳は要連絡)
受付期間▶8月18日(金)まで(締切日必着)
試験日程▶8月25日(金)～28日(月)のいずれか1日
試験科目▶筆記試験(国語・数学・社会・作文・適性検査)
□述試験、身体検査
- 自衛官候補生(第3回試験)
応募資格▶18歳以上33歳未満(32歳は要連絡)
受付期間▶9月5日(火)まで(締切日必着)
試験日程▶9月22日(金)～28日(木)のいずれか1日
試験科目▶筆記試験(国語・数学・社会・作文・適性検査)
□述試験、身体検査
- 一般曹候補生
応募資格▶18歳以上33歳未満(32歳は要連絡)
受付期間▶9月5日(火)まで(締切日必着)
試験日程▶9月15日(金)～24日(日)のいずれか1日
試験科目▶筆記試験(国語・数学・英語・作文・適性検査)
- 防衛大学校学生(一般)
応募資格▶18歳以上21歳未満
受付期間▶10月18日(水)(締切日必着)
試験日程▶10月28日(土)
試験科目▶筆記試験(理工学:英語・数学・理科・人文・社会科学:国語・英語・数学・社会)
- 防衛医科大学校(看護学科学学生)
応募資格▶18歳以上21歳未満
受付期間▶10月4日(水)まで(締切日必着)
試験期間▶10月14日(土)
試験科目▶筆記試験(国語・外国語・数学・理科・小論文)
- 航空学生
応募資格▶航空要員…18歳以上21歳未満
海上要員…18歳以上23歳未満
受付期間▶9月7日(木)まで(締切日必着)
試験日程▶9月18日(月、祝)
試験科目▶筆記試験(国語・数学・英語・地理歴史、公民または理科のうち1科目)、適正検査



有限会社武山工務店の2代目社長
 Vol.39 たけやま とみお
武山 富雄さん

「縁の下の力持ち」と人は呼びます。困っている人を見ると、放っておけない気立ての優しい性格です。高校を卒業して5年間、就職で厚真町を離れましたが、故郷に戻って家業の工務店で働き、令和元年から2代目社長として手腕を振ります。人のつながりを大切にしながら町の発展に力を注ぐ武山さんに、仕事場で話を聞きました。

“人とのかわりに手間を惜しまず”

訪れたのは、内装工事が進むまちなか交流館で、手を止めて入口で出迎えてくれました。「本来であればお断りするのですよ」。開口一番に言われた言葉とは裏腹に、優しさに満ちた瞳で協力を約束してくれました。入口にあった丸椅子に座り、会話が始まりました。仕事や家族の話…。時間が進むにつれて、言葉が躍ります。「人と関わる時、仕事もプライベートも手間を惜しまないようにしている。長く付き合うコツだからね」。生き様を教えてくれる言葉でした。

胆振東部地震では、被災住宅の応急処置を買って出ました。「皆、大変だった。ただただ仕事抜きで、力になりたかった」とつぶやきました。また、機会を見てはごも園にお菓子を届けています。「小さい子どもたちに、何かしてあげたいの思いつからかな。喜ぶあの笑顔が町の宝だしね」と武山さん。「自分がそうだったように、小さいころに楽しかったことって、大きくなって忘れられないね。あの子たちが、また、まちを元気にしてくれるんじゃないかなとも思うよ」。

趣味は「祭り」と教えてくれました。東京・浅草の三社祭を含め、多い年で年間30力所の祭りで神輿を担ぎます。「無心になれて、心が躍る。何より見ている人が皆元気になるのがいいね」。手作りのモバイルハウスで寝泊まりしながら、祭りを巡ります。

6月中に、まちなか交流館の内装工事を終える予定です。訪れた建具屋さんとのすり合わせで残ったのは、屈託のない笑顔でした。

「私たちも町も、同じ時を過ごしている。個人的な印象だけど、町は良い方向に動いていると思う」。時間をかけて築く人の輪が、マチの一端を支えていました。

厚真で暮らす人、働く人、応援してくれる人、訪れる人・・・
 みんな、みんな、**ATSUMA LOVERS**